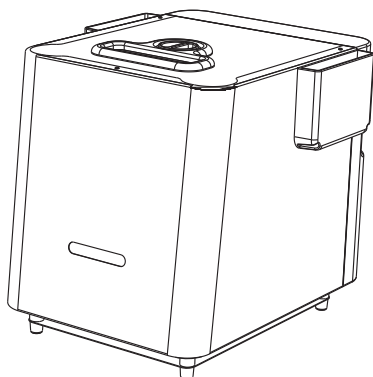


# PRIME TECH®

## PORTABLER GAS- WARMWASSERBEREITER



Dieses Gerät ist nicht für die Trinkwasserversorgung geeignet. Dieses Gerät ist lediglich für das Bereiten von Warmwasser zum Waschen und Reinigen vorgesehen. Überprüfen und bestätigen Sie zur Sicherheit die Wassertemperatur, bevor Sie dieses Gerät verwenden. Das Wasser aus diesem Gerät kann sehr heiß sein.

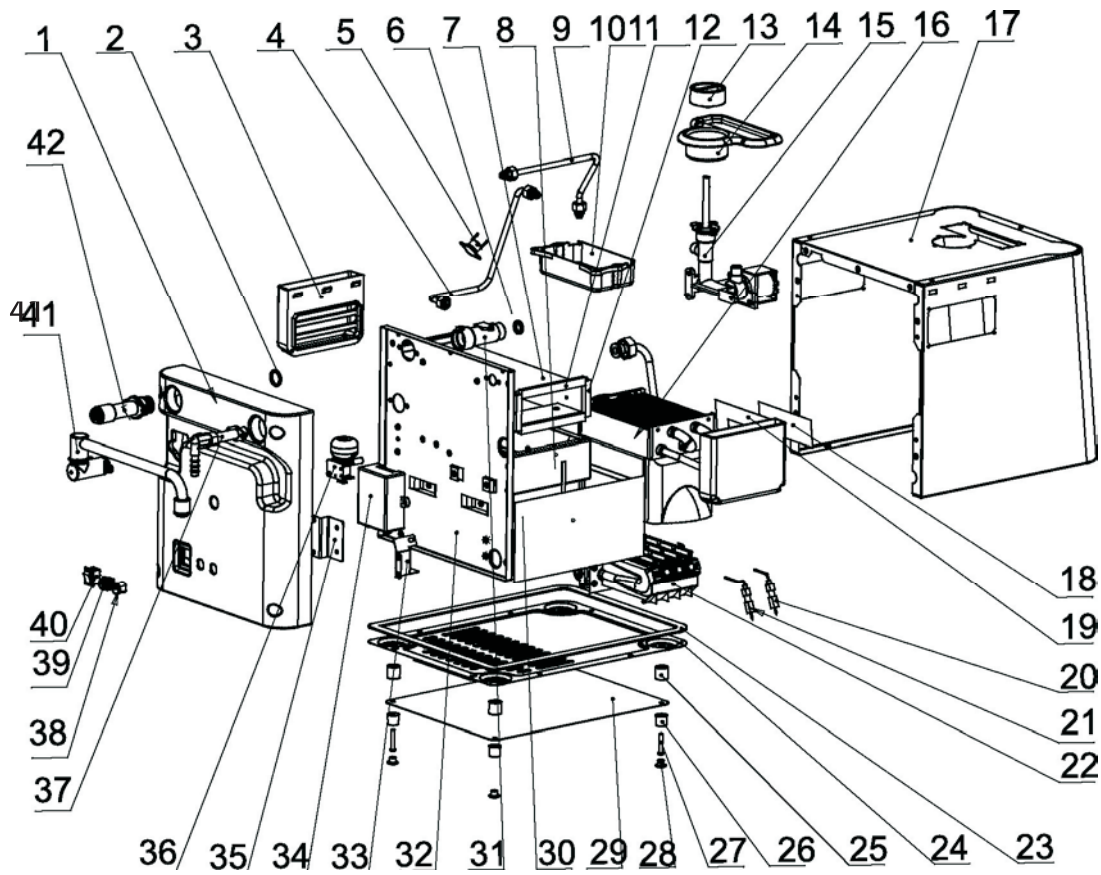
### WICHTIG

Lesen Sie diese Bedienungsanleitung vor der Benutzung sorgfältig durch.

Machen Sie sich mit dem Gerät vertraut, bevor Sie es an den Gaszylinder anschließen.

Bewahren Sie diese Bedienungsanleitung zum späteren Nachschlagen auf.

NUR FÜR DIE VERWENDUNG IM FREIEN



# TEILELISTE

- |     |                          |     |                          |
|-----|--------------------------|-----|--------------------------|
| 1.  | Rückwand                 | 24. | Bodenplatte              |
| 2.  | Dichtungsring            | 25. | Plattenhalterung         |
| 3.  | Abgasauslass             | 26. | Fuß-Distanzstück         |
| 4.  | Gas-Einlassrohr 2        | 27. | Fußschraube              |
| 5.  | Temperaturschalter       | 28. | Fuß                      |
| 6.  | Dichtungsscheibe         | 29. | Schutzvorrichtung        |
| 7.  | Auslassschacht           | 30. | Aluminiumfolie           |
| 8.  | Gasventilhalterung       | 31. | Wasserdurchlaufsensor    |
| 9.  | Gas-Einlassrohr 1        | 32. | Gehäuseträger            |
| 10. | Griffsockel              | 33. | Brennerhalterung 2       |
| 11. | Dichtung I               | 34. | Zündungskasten           |
| 12. | Dichtung II              | 35. | Brennerhalterung 1       |
| 13. | Regler                   | 36. | Neigungsschalter         |
| 14. | Griff                    | 37. | Gas-Einlassdüse          |
| 15. | Gasventilaufbau          | 38. | 12V Ausgangsbuchse Pumpe |
| 16. | Wärmetauscheraufbau      | 39. | 12V Eingangsbuchse       |
| 17. | Gehäuse                  | 40. | Ein-/Ausschalter         |
| 18. | Abschirmung Sichtfenster | 41. | Wasserhahnaufbau         |
| 19. | Aluminiumfolie           | 42. | Anschluss Wassereingang  |
| 20. | Zündstift                |     |                          |
| 21. | Sensorstift              |     |                          |
| 22. | Brenneraufbau            |     |                          |
| 23. | Dichtungsscheibe         |     |                          |

# ALLGEMEINE WARNHINWEISE

- Dieses Gerät darf nur zusammen mit einem CE-zugelassenen Gasschlauch und Regler (gemäß der Empfehlung Ihres Händlers) verwendet und ausschließlich an einen Butan- oder Propangaszylinder (gemäß der Empfehlung Ihres Händlers) angeschlossen werden - für weiterführende Informationen siehe Seite 11.
- Dieses Gerät muss an einem trockenen und gut belüfteten Ort ohne direkte Sonneneinstrahlung aufbewahrt werden. Lagern Sie es nicht, wenn es noch am Zylinder angeschlossen ist. Stellen Sie sicher, dass der Zylinder nicht angeschlossen ist und in einem gut belüfteten Bereich, frei von direktem Sonnenlicht, Wärme und Zündquellen, aufbewahrt wird. Stellen Sie sicher, dass der Standort den einschlägigen Standardanforderungen entspricht, wenn das Gerät in einem Innenraum gelagert wird.
- Dieses Gerät darf nur von einem zugelassenen Vertreter gewartet werden. Wenden Sie sich zwecks Wartung und Reparatur an Ihren Verkaufsstandort.
- Dieses Gerät darf nicht bei Windgeschwindigkeiten über 10 km/h verwendet werden. Bei einer Windgeschwindigkeit von mehr als 10 km/h schaltet sich das Gerät aus. Diese Funktion wird von einer im Gerät eingebauten Sicherheitsvorrichtung geregelt.
- Dieses Gerät darf nicht in geschlossenen Bereichen, zum Beispiel unter Markisen oder in Zelten, verwendet werden.
- Das Gerät muss auf einer flachen, ebenen Oberfläche aufgestellt werden (eben auf dem Boden oder auf einer geeigneten ebenen und hitzebeständigen Oberfläche).
- Dieses Gerät muss in Übereinstimmung mit allen im Land der Anwendung geltenden nationalen Vorschriften installiert werden.
- Dieses Gerät sollte in einem offenen Bereich mit natürlicher Umgebung zum Schutz vor direktem Wind platziert werden.

## GEFAHR!

- Dieses Gerät ist nur für die Anwendung im Freien vorgesehen.
- Verwenden Sie dieses Gerät nicht, wenn es undicht ist oder die Dichtungen abgenutzt, in schlechtem Zustand oder beschädigt sind.
- Gehen Sie auch nach kurzer Benutzung vorsichtig mit dem Gerät um. Heben Sie es immer mit dem Griff an.
- Der Versuch, andere Arten von Gasbehältern oder -patronen anzuschließen, kann gefährlich sein.
- Verwenden Sie das Gerät nur in einem gut belüfteten Bereich.
- Dieses Gerät darf nur bei natürlicher Belüftung im Freien auf dem Boden verwendet werden, wo austretendes Gas und Verbrennungsprodukte von Wind und natürlicher Umluft schnell verteilt werden, jedoch nicht in windstillen Bereichen.
- Verwenden Sie keine Adapter und bauen Sie das Gerät nicht um, um andere Anschlussstücke oder Zylinder anzuschließen.
- Bei der Anwendung dieses Geräts müssen Kinder jederzeit von einem Erwachsenen überwacht werden.
- Lassen Sie das Gerät im Betrieb nie unbeaufsichtigt.
- Verwenden Sie das Gerät nicht als Kochgerät und nehmen Sie keine Umbauten daran vor, aus welchem Grunde auch immer.

## WICHTIG

- NUR FÜR DIE VERWENDUNG IM FREIEN - das Gerät darf nur im Freien verwendet und mit einem Abstand von mindestens 800mm an den Seiten und nach oben von allen brennbaren Oberflächen, Geweben, entzündlichen Materialien und Personen betrieben werden.
- Es darf nur auf massiven, stabilen und horizontalen Oberflächen aus nicht brennbaren oder nicht entzündlichen Materialien, geschützt vor direkter Zugluft und an einem gut belüfteten Ort, verwendet werden.
- Vorsicht: Die zugänglichen Teile können sehr heiß werden. Halten Sie kleine Kinder fern.
- Vermeiden Sie Verdrehen und Knicken des Gasschlauchs.  
Drehen Sie das Gas bei Gasgeruch umgehend am Zylinder aus und bewegen Sie Gerät und Zylinder in einen gut belüfteten Bereich im Freien, in sicherem Abstand von Wärmequellen wie offenen Flammen und Zündflammen.
- VERSUCHEN SIE NICHT, das Gerät während des Betriebs zu bewegen oder umzusetzen. Löschen Sie den Brenner und lassen Sie das Gerät abkühlen, trennen Sie den Gaszylinder und bewegen Sie das Gerät dann.

## ÜBERPRÜFEN SIE AUF AUSTRETENDES GAS

- Überprüfen Sie vor dem Einschalten des Gasreglers, ob alle Anschlüsse dicht sind und der Anschluss an den Gaszylinder festgezogen ist.
- Überprüfen Sie NIE auf Undichtigkeiten, wenn eine Flamme oder Zündflamme vorhanden ist.
- Bestreichen Sie alle Anschlüsse mit Seifenwasser. Schalten Sie den Gasregler aus, wenn Blasen erscheinen und ziehen Sie den Anschluss wieder fest, bevor Sie eine erneute Überprüfung vornehmen.
- Untersuchen Sie das Gerät regelmäßig auf Anzeichen von Abnutzung, Undichtigkeiten oder falscher Bedienung. Nehmen Sie keine Reparaturversuche vor, wenn Sie bei Dichtungen oder Gasreglern Anzeichen von Undichtigkeiten feststellen. Setzen Sie sich für Hilfe mit einem zugelassenen Vertreter in Verbindung.
- Um auf Gasrückstände im Zylinder zu überprüfen, trennen Sie diesen vom Gerät, halten Sie ihn aufrecht und schütteln Sie ihn von einer Seite zur anderen. Wenn Sie ein Geräusch hören oder eine Bewegung von Flüssigkeit fühlen, enthält der Zylinder Gas.
- Stellen Sie beim Wechseln von Gaszylindern sicher, dass der Austausch im Freien in einem gut belüfteten Bereich, fern von Personen, Tieren und Zündquellen wie offenen Flammen, Zündflammen und elektrischen Geräten mit Heizvorrichtungen oder -elementen stattfindet.
- Drehen Sie das Gas bei Gasgeruch umgehend am Zylinder aus und bewegen Sie Gerät und Zylinder in einen gut belüfteten Bereich im Freien, in sicherem Abstand von Wärmequellen wie offenen Flammen und Zündflammen.

# BEDIENUNG



- |                                   |                      |                                   |
|-----------------------------------|----------------------|-----------------------------------|
| 1. Wassereinlass                  | 5. 12V-Pumpenausgang | 9. Duschzubehör                   |
| 2. Gaseinlass                     | 6. Regler            | 10. 12V-Gleichstrompumpe          |
| 3. Ein-/Ausschalter               | 7. Sichtfenster      | 11. 12V-Gleichstrom-Eingangskabel |
| 4. 12V-Gleichstrom-Eingangsbuchse | 8. Griff             | 12. Auslasshahn                   |

## LEISTUNG DES GERÄTS

Dieses Gerät ist für das Erhöhen der Wasseraustrittstemperatur um durchschnittlich 25°C gegenüber der ursprünglichen Wassertemperatur vorgesehen und kann mit dem Regler oben auf dem Gerät eingestellt werden. Wenn der Anstieg der Wassertemperatur unzureichend ist, lassen Sie das Wasser einfach einmal durch das Gerät laufen, geben Sie das aufgeheizte Wasser zurück in den Wasseraufbewahrungsbehälter und lassen Sie es wieder durch das Gerät laufen, bis die gewünschte Temperatur erreicht ist.

## SICHERHEITSFUNKTIONEN

Dieses Gerät ist mit den folgenden Sicherheitsfunktionen ausgestattet:

- Übertempersensord - das Gerät schaltet den Brenner aus, wenn die Wassertemperatur am Auslass 75 Grad Celsius erreicht.
- Wasserströmungssensord - das Wasser muss durch das System fließen, damit sich der Brenner einschalten kann. Wenn die Wasserzufuhr sinkt oder stoppt, z.B. bei ausgeschaltetem Duschkopf, erlischt der Brenner und zündet erst wieder, wenn der Wasserfluss erneut einsetzt.
- Neigungsschalter - wenn das Gerät während des Betriebs bewegt oder auf einer instabilen oder nicht massiven Oberfläche betrieben wird, schaltet es sich aus und muss ausgeschaltet bleiben, bis es auf einer geeigneten Oberfläche aufgestellt wird.

# INBETRIEBNAHME DES GERÄTS

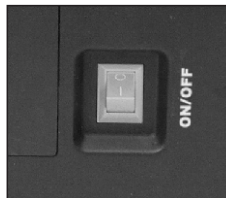
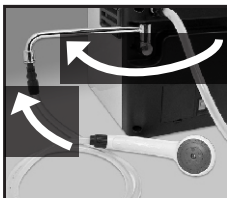
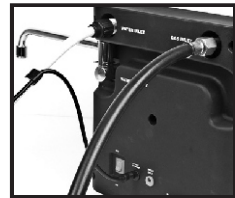
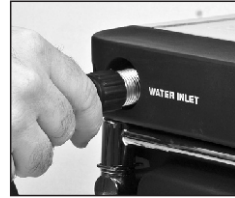
Entnehmen Sie alle Komponenten aus dem Aufbewahrungsbeutel und stellen Sie das Gerät auf eine massive, stabile Oberfläche. Glätten Sie alle Schläuche, damit keine Knicke oder Verdrehungen verbleiben.

Befestigen Sie die Gleichstrompumpe und den Schlauchaufbau am Gerät, indem Sie diese mit dem Gewinde des Wassereinlasses und dann mit dem mit „Pumpe“ gekennzeichneten elektrischen Anschluss verbinden.

Für Informationen über geeignete Gasregler und Schläuche siehe Seite 11. Befolgen Sie stets die Anweisungen des Herstellers des Gasreglers. Befestigen Sie den Gasschlauch an der Gasdüse und befestigen Sie ihn mit einer geeigneten Schlauchklemme. Schließen Sie das andere Ende des Schlauchs an den Gasregler an und befestigen Sie es mit einer geeigneten Schlauchklemme. Schließen Sie den Regler entsprechend den Anweisungen des Händlers an den Gaszylinder an. Schalten Sie den Gasregler ein und überprüfen Sie dann alle Anschlüsse mit Seifenwasser auf Undichtigkeiten (verwenden Sie KEINE Flamme). Schalten Sie das Regelventil aus, wenn Sie eine Undichtigkeit feststellen, ziehen Sie alle Anschlüsse nach und überprüfen Sie erneut. Schalten Sie den Regler aus, wenn Sie keine Undichtigkeiten feststellen konnten.

Drehen Sie den Wasserhahn aus seiner Lagerposition auf die Seite des Geräts. Nehmen Sie Duschkopf und Schlauch und befestigen Sie diese am Wasserauslass (bei Bedarf).

Stellen Sie sicher, dass der Hauptschalter an der Rückseite des Geräts ausgeschaltet ist. Verbinden Sie das 12V-Gleichstromkabel mit der mit „Gleichstromeingang“ gekennzeichneten Buchse und dann den 12V-Stecker mit einer geeigneten Gleichstromquelle.



## BEDIENUNG DES GERÄTS

**WICHTIG-** Stellen Sie beim Betrieb des Geräts sicher, dass alle Lufteingänge und -auslässe weder blockiert noch verstopft sind.

**WARNUNG** - Dieses Heizgerät darf nicht bei Windgeschwindigkeiten über 10 km/h verwendet werden. Bei einer Windgeschwindigkeit von mehr als 10 km/h schaltet sich das Heizgerät aus. Diese Funktion wird von einer im Gerät eingebauten Sicherheitsvorrichtung geregelt.

Tauchen Sie die Pumpe in einen geeigneten Behälter mit sauberem Wasser. Verwenden Sie **KEIN** Wasser, das direkt aus Flüssen, Seen oder dem Meer stammt.

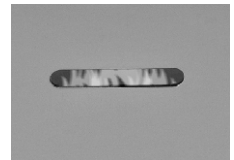
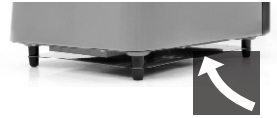
Bringen Sie den Duschkopf in die gewünschte Position und stellen Sie sicher, dass sich der Durchflussregler in der Stellung „offen“ befindet.

Schalten Sie das Gasregelventil ein. Bringen Sie den Hauptschalter dann in die Stellung „EIN“. Das Wasser sollte innerhalb von 20 Sekunden aus dem Duschkopf fließen. Anschließend sollte die Elektrozündung zu hören sein, wenn sie den Brenner zündet.

Die Flamme des Brenners kann durch das Sichtfenster an der Vorderseite des Geräts beobachtet werden.

Achten Sie darauf, die Temperatur des aus dem Duschkopf strömenden Wassers zu messen. Die Temperatur kann durch Drehen des Gasreglers von minimaler bis maximaler Wärme eingestellt werden, um die gewünschte Heizstufe zu erreichen.

Der Wasserfluss kann jederzeit durch Verschieben des Duschkopfs in die Position „AUS“ angehalten werden. Der Brenner erlischt dann und die Pumpe arbeitet weiter. Bringen Sie den Durchflussregler in die Stellung „EIN“, um den Brenner neu zu entzünden. Das Wasser fließt wieder und der Brenner zündet innerhalb von 5 Sekunden. Alternativ können Sie mit dem Ein-/Ausschalter am Hauptgerät ausschalten.





**WICHTIG:** Das bei angehaltenem Durchfluss im Wärmetauscher verbleibende Wasser kann heiß werden. Wenn das Wasser wieder fließt, muss der Anwender die Temperatur am Auslass überprüfen, um zu gewährleisten, dass sie für die Anwendung geeignet und nicht zu hoch ist.

Schalten Sie nach der Benutzung des Geräts den Duschkopfschalter und dann den Hauptschalter auf „AUS“.



## LAGERUNG DES GERÄTS

Schalten Sie den Gasregler bei laufendem Gerät aus. Der Brenner bleibt so lange in Betrieb, bis das gesamte Gas aus Schlauch und Regleraufbau entwichen ist. Schalten Sie das Gerät anschließend aus.

Trennen Sie den Gleichstromeingang, die Pumpe und den Schlauchaufbau vom Gerät. Halten Sie die Pumpe etwa 1 Meter über dem Boden und lassen Sie das Wasser komplett ablaufen, bevor Sie die Pumpe aufrollen und in der Tragetasche aufbewahren.



Trennen Sie Regler- und Schlauchaufbau von Gerät und Gaszylinder und bewahren Sie die Aufbauten in der Tragetasche auf.



Trennen Sie Duschkopf und Schlauch vom Wasserauslass und halten Sie die Pumpe etwa 1 Meter über dem Boden. Lassen Sie das Wasser komplett auslaufen, bevor Sie Duschkopf und Schlauch aufrollen und in der Tragetasche verstauen. Bringen Sie den Wasserauslass wieder in seine Lagerposition.



## TRENNEN VOM ZYLINDER

Vergewissern Sie sich, dass das Gerät vollständig erloschen ist, sich der Gasregler bis zum Anschlag in der Stellung „AUS“ befindet und alle Oberflächen abgekühlt sind.

Befolgen Sie die Anweisungen des Reglerherstellers, wenn Sie den Regler vom Zylinder abnehmen.



## PFLEGEANLEITUNG

Wischen Sie alle Oberflächen und Bereiche des Geräts mit warmem Seifenwasser mit einem milden Reinigungsmittel ab. Achten Sie darauf, dass kein Wasser in Brennerausgänge, Mantel oder Belüftungsöffnungen am Sockel des Brennerrohrs eindringt.

Tauchen Sie das Gerät NICHT in Wasser.

Verwenden Sie KEINE Scheuer- oder Bleichmittel.

## FEHLERBEHEBUNG

Bei Betriebsstörungen des Geräts sollte dieser Leitfaden befolgt werden. Setzen Sie sich zwecks Unterstützung mit Ihrem Händler in Verbindung, wenn die Symptome fortbestehen.

Problem

Mögliche Ursache

Problem	Mögliche Ursache
Aus dem Duschkopf fließt kein Wasser	Überprüfen Sie, ob das Gerät eingeschaltet ist.
	Überprüfen Sie, ob ausreichend Wasser zur Verfügung steht.
	Überprüfen Sie, ob die Pumpe an das Gerät angeschlossen ist.
	Überprüfen Sie, ob ausreichend Gleichstromleistung verfügbar ist.
	Überprüfen Sie, ob sich der Schalter des Duschkopfs in offener Stellung befindet.
Der Brenner zündet nicht	Überprüfen Sie, ob Wasser aus dem Duschkopf läuft.
	Stellen Sie sicher, dass die Wassertemperatur nicht über 50°C liegt.
	Stellen Sie sicher, dass der Gaszylinder eingeschaltet ist und dass sich Gas darin befindet.
Das Wasser ist nicht heiß genug	Der Geiser kann die Wassertemperatur nur um etwa 25°C erhöhen.
	Überprüfen Sie, ob die Übertemperatur-Sicherheitsvorrichtung ausgelöst hat.
	Lassen Sie das Wasser bei Bedarf erneut durchlaufen, bis die gewünschte Temperatur erreicht ist.

## Warnung

**UNZULÄSSIG:** Inbetriebnahme des Geräts, ohne die Bedienungsanleitung gelesen zu haben.

**UNZULÄSSIG:** Gegenstände auf dieses Gerät legen oder gegen das Gerät lehnen.

**UNZULÄSSIG:** Chemikalien oder entzündliche Materialien ablegen oder Aerosole in der Nähe dieses Geräts versprühen.

**UNZULÄSSIG:** Betrieb des Geräts mit abgenommenen Platten, Abdeckungen oder Abschirmungen und ohne Belüftung.

**UNZULÄSSIG:** Betrieb in einem Boot, Caravan oder Zelt.

## BETRIEBSVORAUSSETZUNGEN:

Butan- oder Propangaszylinder (nicht im Lieferumfang enthalten)

Gasregler mit 5000 mbar für Butan und 5000 mbar für Propan (nicht im Lieferumfang enthalten).

Setzen Sie sich für mehr Informationen mit Ihrem Händler oder Gaslieferanten in Verbindung.

Gasschlauch (BS3212:2) – Höchstlänge 1,5 Meter (nicht im Lieferumfang enthalten). Setzen Sie sich für mehr Informationen mit Ihrem Händler oder Gaslieferanten in Verbindung.

12V-Stromanschluss (Kraftfahrzeugbuchse). Dieser kann mit einem Fahrzeug, Stromnetzadapter oder Batteriepaket hergestellt werden.

Reinwasserzufuhr.

## Technische Daten:

Thermische Nennleistung: 5kW

Eingangsspannung: 12V Gleichstrom

Gewicht: 5,5kg

Maße: 310 x 245 x 300mm

Pumpenschlauchlänge: 1,5 Meter

Duschschlauchlänge: 2,5 Meter

Länge 12V-Gleichstromkabel: 5 Meter

Thermische Eingangsleistung: 5Kw