

PRIME TECH[®]

DACHZELT-LIFT



Für die einfache und platzsparende Aufbewahrung Ihres Dachzelts.

- bis zu 3 Meter Hubhöhe
- für Lasten bis 150 kg
- für alle Dachzeltmodelle geeignet

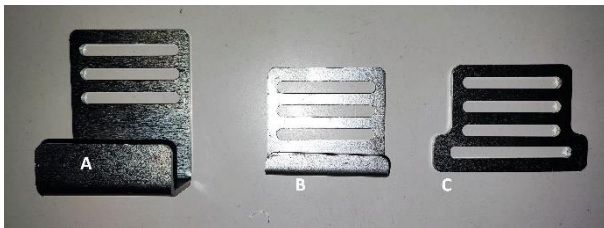


Hersteller: Prime Tech, Holger Bormann, Hauptstr. 139, 56566 Neuwied

Lieferumfang:

Nr.	Bezeichnung	Anzahl	Nr.	Bezeichnung	Anzahl
1	Gurtlager	6	17	Hülse Schneckenantriebswelle	1
2	Unterlegscheibe (Ø6)	4	18	Unterlegscheibe mit "Anzeige"	1
3	Kontermutter	5	19	Schneckenantriebswelle	2
4	Schraube M6x65 mit 2 Muttern	2	20	Schneckenhalterung	1
5	Lange Schiene	2	21	Schnecke	1
6	Kurze Schiene	2	22	Zylinderstift 4x25	1
7	Sechskant-Flachkopfschraube M6x12	10	23	Federscheibe (Ø6), schwarz	2
8	Schraube M6x10 mit Mutter	12	24	Außensechskantschraube M16x15	2
9	Schraube M6x125 mit Muttern	2	25	Innensechskantschraube M6x35	2
10	Splint (Ø3x35)	2	26	Gurt 50x1,2mm 3,50 Meter	2
11	Unterlegscheibe (Ø22)	2	27	Gurt 50x1,2mm 5,00 Meter	2
12	O-Scheibe für die Welle	3	28	Gurt 50x1,2mm 2,20 Meter	2
13	Wellenhalterung (3-seitig)	2	29	Haken Typ A	4
14	Lager Hauptwelle	4	30	Haken Typ B	4
15	Hauptwelle	1	31	Haken Typ C	4
16	Schneckengetriebe	1	32	Kurbel	1

Haken



Gurte



Allgemeines

Bevor Sie den Dachzelt-Lift in Betrieb nehmen, beachten Sie bitte die nachstehenden Sicherheitshinweise. Bei unsachgemäßer Montage und/oder Handhabung und/oder baulichen Veränderungen erlischt die Gewährleistung für Sachmängel sowie die Produkthaftung. Bitte bewahren Sie diese Anleitung auf.

Sicherheitshinweise zur Montage



ACHTUNG: Wichtige Sicherheitsanweisung. Befolgen Sie alle Montageanweisungen, da eine falsche Montage zu ernsthaften Verletzungen führen kann.

Die Montage muss fachmännisch durchgeführt werden, so dass die Schrauben sicher und fest mit der Unterlage verbunden sind. Für die Montage an eine Beton- oder Gasbetondecke fragen Sie einen Fachmann nach geeigneten Befestigungselementen.

- Prüfen Sie Befestigungen, Schrauben und Gurte auf gleichmäßige Abstände.
- Auf der Kurbelseite ist ein Platzbedarf vom min. 60 cm zur Bedienung notwendig. Achten Sie auch auf ausreichend Abstand zu Rolltoren oder ähnlichem.

Sicherheitshinweise zur Bedienung



ACHTUNG: Wichtige Sicherheitsanweisung. Für die Sicherheit von Personen ist es wichtig, diese Anweisungen zu befolgen. Die Anweisungen sind aufzubewahren.

- Diese Anlage ist nicht dafür bestimmt, durch Personen (einschließlich Kinder) mit eingeschränkten physischen, sensorischen oder geistigen Fähigkeiten oder mangels Erfahrung und/oder mangels Wissen benutzt zu werden, es sei denn, sie werden durch eine für Ihre Sicherheit zuständige Person beaufsichtigt oder erhielten von ihr Anweisungen, wie das Gerät zu benutzen ist.
- Kinder sollten beaufsichtigt werden, um sicherzustellen, dass sie nicht mit dieser Anlage spielen.
- Die Anlage ist regelmäßig auf mangelhafte Balance, Verschleiß und Beschädigungen zu überprüfen.
- Während des Betriebs den Gefahrenbereich beobachten.
- Sind Personen oder Gegenstände im Gefahrenbereich, die Anlage nicht benutzen.
- Beschädigte Anlagen bis zur Instandsetzung dringend stilllegen.
- Die maximale Traglast von 150 kg darf nicht überschritten werden.
- Nur für ein Dachzelt geeignet!
- Das Be- und Entladen des Zeltes darf nicht im Dachzelt-Lift erfolgen.
- Nicht unter schwebende Last treten.
- Beim Anheben des Dachzelts auf waagerechte Lage achten.

HINWEISE:

- *Ölen Sie die Gurtlager und die Wellenlager mit Maschinenöl*
- *Fetten Sie das Schneckengetriebe mit Mehrzweck- oder Radlagerfett*
- *Lassen Sie bei Belastung niemals die Gurte komplett ab. Es sollten sich immer ein bis zwei Lagen Gurt auf der Welle befinden.*
- *Um ein Dachzelt nach oben zu ziehen, kurbeln Sie immer entgegen dem Uhrzeigersinn.*

Aufbauanleitung Teil 1 (Vormontage)



Installieren Sie das Schneckengetriebe an der Wellenhalterung mittels Außensechskantschrauben M6x15, Federscheiben und M6 Sechskantmuttern wie abgebildet



Für den nächsten Schritt benötigen Sie die bereits zusammengebaute Wellenhalterung, 5 Sechskant-Flachkopfschrauben (M6x12) mit passenden Muttern, eine lange und eine kurze Schiene. Platzieren Sie diese so, wie abgebildet und montieren Sie diese zusammen.



Befestigen Sie nun zwei Gurtlager wie abgebildet mittels Schraube M6x125, Unterlegscheibe und selbstsichernder Mutter M6.





Montieren Sie das andere Gurtlager am Ende der langen Schiene mittels Schraube M6x65, Unterlegscheibe und selbstsichernder Mutter.

Bauen Sie nun die andere lange Schiene mit kurzer Schiene, Wellenhalterung und Lagern analog zur ersten zusammen. Beachten Sie dabei, dass die kurze Schiene in der Gesamtkonstruktion „innen“ liegt.

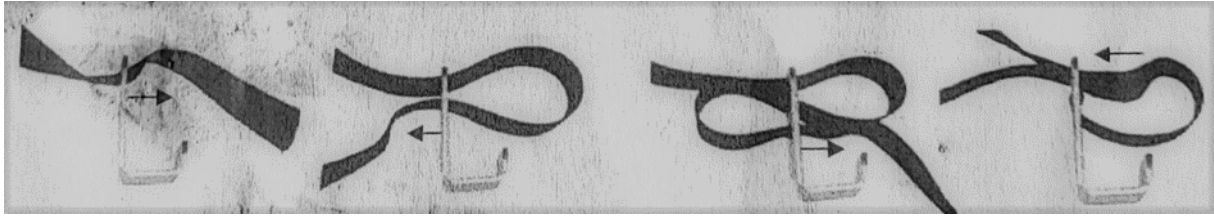


Schieben Sie die O-Scheibe auf die Welle. Diese muss vom Zahnrad aus gesehen „außen“ sitzen.

Aufbauanleitung Teil 2 (Deckenmontage)

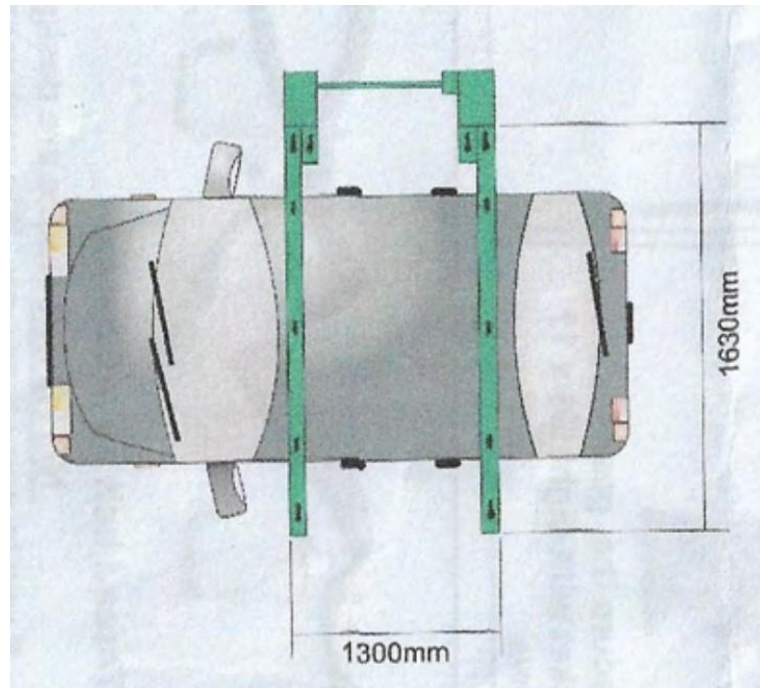
1. Montieren Sie eine der beiden Schienen an der Decke. Das Montagematerial hierfür ist nicht im Lieferumfang enthalten. Die an der langen Schiene montierte kleinere Schiene befindet sich dabei „innen“.
2. Setzen Sie die 4 Kunststoff-Wellenlager in die Wellenhalterungen ein.
3. Setzen Sie die Welle mit einem Ende in die Wellenhalterung der montierten Schiene ein. Während Sie die Welle einführen, halten Sie die abgenähten Gurtenden in der Wellenhalterung auf Höhe des Schlitzes in der Welle, so dass die Gurtenden in den Schlitz eingeführt und schieben Sie diese etwas durch, um Platz für die weitere Montage zu haben. Beachten Sie, dass das Zahnrad auf der Welle später in den Schneckenantrieb greifen muss.
4. Messen Sie von der Außenkante der montierten Schiene 130 cm senkrecht zur Schiene ab, markieren Sie die Messung(en) an der Decke und montieren Sie nun die zweite Schiene parallel zur ersten so, dass der Abstand von Außenkante zu Außenkante 130 cm beträgt.
5. Setzen Sie die Welle in das Lager der anderen Halterung ein. Schieben Sie gleichzeitig die abgenähten Gurtenden in die dafür vorgesehenen Schlitz der Welle. Verwenden Sie den 5m-Gurt auf Höhe der langen Schiene und den 3,5m-Gurt auf Höhe der kleinen Schiene. Schieben Sie jeweils eine Unterlegscheibe von außen auf beide Seiten der Welle und sichern Sie die Welle an den Enden mit jeweils einem Splint.
6. Führen Sie die Gurte nun zwischen Schienen und Lagern ein.
7. Montieren Sie die Haken (A oder B nach Bedarf) an den herunterhängenden Gurtenden wie abgebildet. Die Haken A sind für die Benutzung direkt am Dachzelt gedacht, die Haken B zur Verwendung mit den Haken C und den 2,3m-Gurten.
8. An den Enden der 2,3m-Gurte montieren Sie die flachen Haken C. Diese Gurte können Sie dann in die anderen Gurte (mit Haken B) einhängen und unter dem zu hebenden Dachzelt durchführen.
9. Hängen Sie die Kurbel in die Öse des Schneckengetriebes ein.

HINWEIS: Alternativ können Sie zunächst auch nur die Schienen (ohne Wellenhalterung und Welle) an die Decke montieren und dann nachträglich Wellenhalterungen mit Welle und Gurten an die Schienen anbringen.

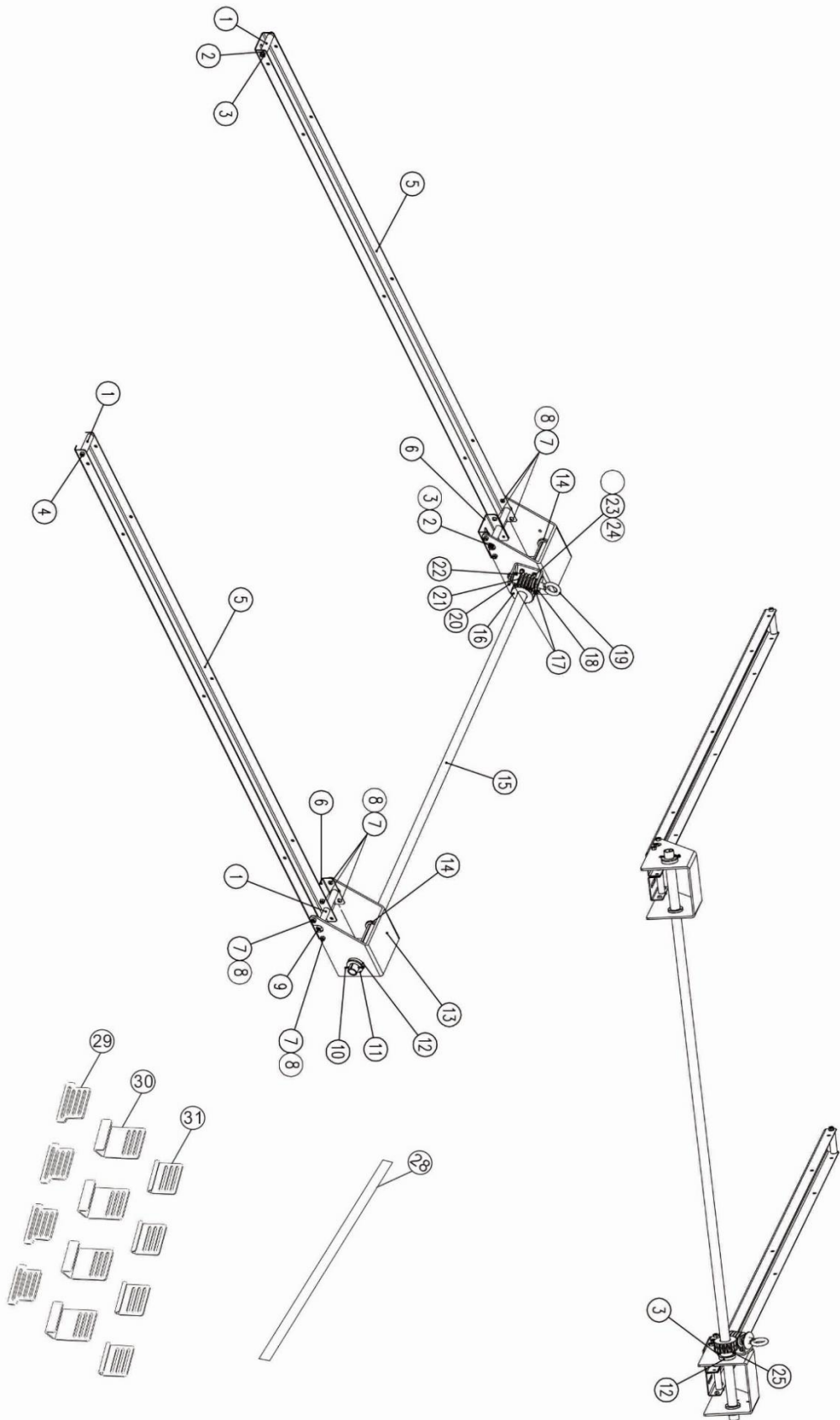


Führen Sie den Gurt wie abgebildet durch die Hakenöffnungen. Die Haken sind so gebaut, dass sie aufrecht, das heißt mit dem langen Schenkel senkrecht nach oben verwendet werden können (Ausnahme Haken C). Falls Sie die Haken anders benutzen wollen, liegt es in Ihrer Verantwortung sicher zu stellen, dass der Gurt nicht durchrutscht.

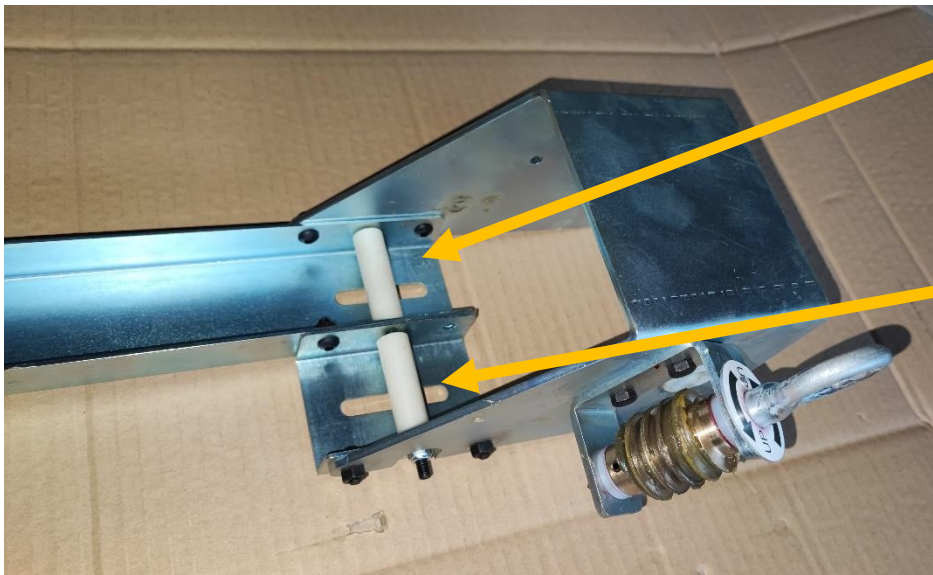
Ansicht von oben mit Abständen / Maßen



Schematische Darstellung



Wellenhalterung mit montiertem Schneckengetriebe



lange Schiene für
5m-Gurt

kleine Schiene
(innenliegend) für
3,5m-Gurt

Welle mit Schlitzaufnahme für die Gurte und Splint

